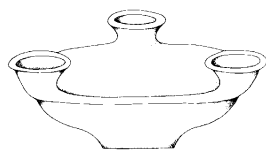


# kernos



## Instructions aux auteurs

(mise à jour de l'automne 2016)

### Préparation du manuscrit

Le texte est dactylographié dans une police UNICODE en 12 points, sans usage des lettres grasses, mais avec l'usage des italiques (et non du soulignement). Il n'y a pas d'espaces additionnels entre les paragraphes ou entre les notes. Une claire hiérarchie de titres est en usage au sein du texte. Les notes sont produites automatiquement comme « notes de bas de page » (en français, l'appel de note se trouve *avant* la ponctuation). La bibliographie et les crédits photographiques sont placés à la fin. Les illustrations sont à envoyer en fichiers séparés (avec copyright). Les règles typographiques en usage dans la langue de l'article sont d'application. Un résumé de 1000 signes maximum dans la langue de l'article et un abstract anglais de la même mesure sont joints.

### *Ars citandi* (en bref)

Dans les notes, les noms propres sont en minuscules pour les auteurs anciens, en petites capitales pour les auteurs modernes. Les chiffres arabes sont utilisés pour les subdivisions des œuvres : tomes de revues, de collections, subdivisions des textes anciens. Les chiffres romains sont utilisés pour les numéros de volumes dans une œuvre fermée qui en compte plusieurs, qu'elle soit ancienne ou moderne.

### *Sources anciennes*

- Auteur, *Opus* III, 2, 8 ou 3.2.8 (selon les habitudes de l'environnement scientifique de l'auteur)
- Auteur, fr. 2 (Éditeur) ou Éditeur

Pour la documentation épigraphique, les corpus sont mentionnés en italiques selon les abréviations courantes : *CIL*, *IG*, *Syll.*<sup>3</sup>, *OGIS*, *ILS*, *SEG*...

- Exemples : *CIL* XIII 8553; *ILS* II 5318; *IG* XII 3, 328, l. 20; *IG* II 2, 1792; *IG* II<sup>2</sup> 452; *SEG* 40, 835

### *Livres et articles dans la bibliographie finale*

- C. SOURVINO-U-INWOOD, *'Reading' Greek Culture. Texts and Images, Rituals and Myths*, Oxford, 1991.
- E. ASTON, *Mixanthropoi: Animal-human Hybrid Deities in Greek Religion*, Liège, 2011 (*Kernos*, suppl. 25).
- C. SOURVINO-U-INWOOD, « Persephone and Aphrodite at Locri: a Model for Personality Definitions in Greek Religion », *JHS* 98 (1978), p. 101-121 [republié dans SOURVINO-U-INWOOD (1991), p. 147-188].
- R. PARKER, « The Cult of Aphrodite Pandamos and Pontia at Cos », in H.F.J. HORSTMANSHOFF, H.W. SINGOR, F.T. VAN STRATEN, J.H.M. STRUBBE (éd.), *Kykeon. Studies in Honour of H.S. Versnel*, Leiden, 2002 (*Religions of the Graeco-Roman World*, 142), p. 143-160.

Pour les titres des revues, recourir aux abréviations de *L'Année philologique*

### *Citation de livres et articles dans les notes infra-paginales*

- SOURVINO-U-INWOOD (1991), p. 5-8; PARKER (2002), p. 144.

**NB. Tous les manuscrits sont soumis à évaluation.**